

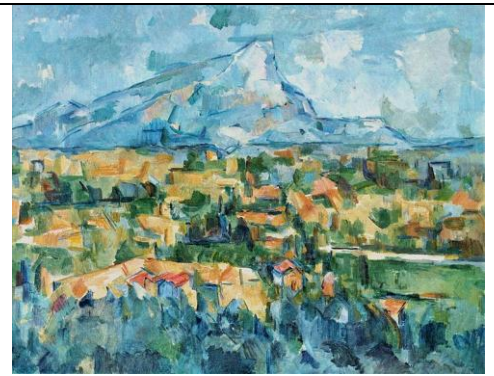
LE PAYSAGE DANS LA PEINTURE

La représentation de l'espace sous forme de paysages ou de vue d'intérieurs est récente. Dans la peinture religieuse, historique, mythologique, les paysages sont des fonds que la figure humaine, au premier plan, se doit d'animer. C'est seulement au 19^e siècle que la peinture de paysage s'affirme comme un genre à part entière et comme lieu de recherche déterminant.

CONSTABLE	COURBET	VAN GOGH	TURNER
			

Vers la fin du 19^e siècle le paysage s'affranchit de la subordination à la figure et devient un thème de prédilection des recherches sur :

- La couleur
- La lumière
- L'espace



Les impressionnistes en font leur sujet préféré. Cézanne et les différentes versions de La Montagne Sainte-Victoire. Claude Monet et les Cathédrales de Rouen.

Depuis, la représentation de l'espace n'a pas cessé de nourrir la peinture. Diffracté (cubisme), réduit à ses lignes de force ou à la couleur pure (abstraction), ouvert à l'infini ou se portant vers l'intérieur, cet **espace représenté**, s'adressant principalement à la vue, laisse la place, à l'**espace présenté** sous forme d'**installations** qui envahissent l'**espace vital du spectateur**, sollicitant plusieurs de ses sens.

Mettant en jeu sa relation à l'environnement, l'**œuvre d'art se mesure aussi au lieu où elle s'expose.**



Christo



Orlan



Serra

Christian BOLTANSKI (né en 1944): L'œuvre de Boltanski s'élabore à l'enseigne de la mémoire.

Mémoire autobiographique et affective qui disparaîtra avec la mort, liée aux événements de tous les jours qu'il nomme « petite mémoire », et qu'il oppose à la « grande mémoire » gardée par les livres.



Une montagne de vêtements, comme une montagne humaine. Et 69 carrés où les manteaux posés au sol figurent les êtres disparus.

Les battements de cœur enregistrés pendant l'exposition plus ceux que l'artiste collecte depuis longtemps renvoient, eux, à la vie.

Joseph BEUYS (1921-1986) Beuys élargit à la totalité du réel la notion d'art. Ses actions rituelles veulent libérer la pluralité des sens. L'art aurait une vertu thérapeutique et l'artiste serait proche du chaman.



INFILTRATION HOMOGENE POUR PIANO 1966

PLIGHT 1985, 43 éléments de 5 rouleaux en feutre, piano à queue, tableau noir, thermomètre.

Si le piano, instrument de musique et porteur d'ondes sonores, s'associe au feutre, matériau symbole de vie et de survie pour l'artiste, alors l'objet devient vecteur d'énergie. A travers le feutre se filtre le potentiel sonore du piano.

Le spectateur pénètre dans l'espace comme dans une caverne où tout est fait appel au son pour mieux en souligner l'absence. Le silence prend ici une dimension tangible, une épaisseur tactile véhiculée par le feutre. Aucune sonate ne sort du piano fermé.

Quelques reproductions d'œuvres où le paysage est central.



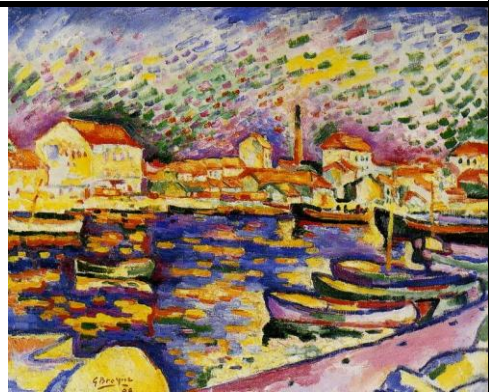
Derain



Pissaro



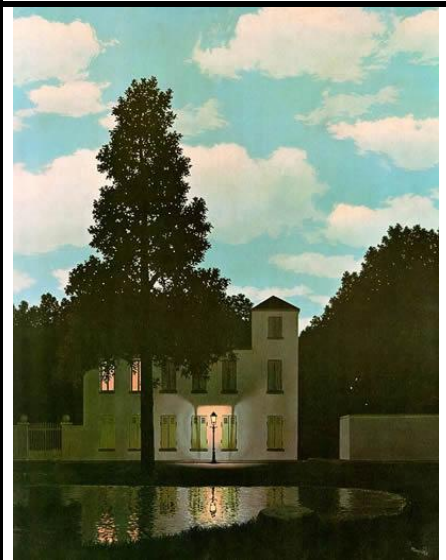
Sisley



Braque



Brueghel



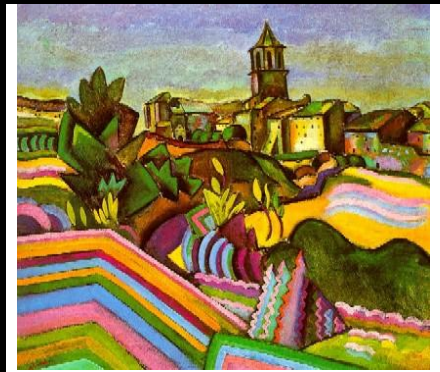
Magritte



Van Gogh



Van Gogh



Miro



Site de Stonehenge



Château de Chambord



Pyramide du Louvre

Nicolas de Staël : quelques paysages proches de l'abstraction mais encore figuratifs.



Paysage d'Antibes



La route d'Uzès



Paysage



Paysage Vaucluse 3



Paysage 2



Paysage du Lavandou